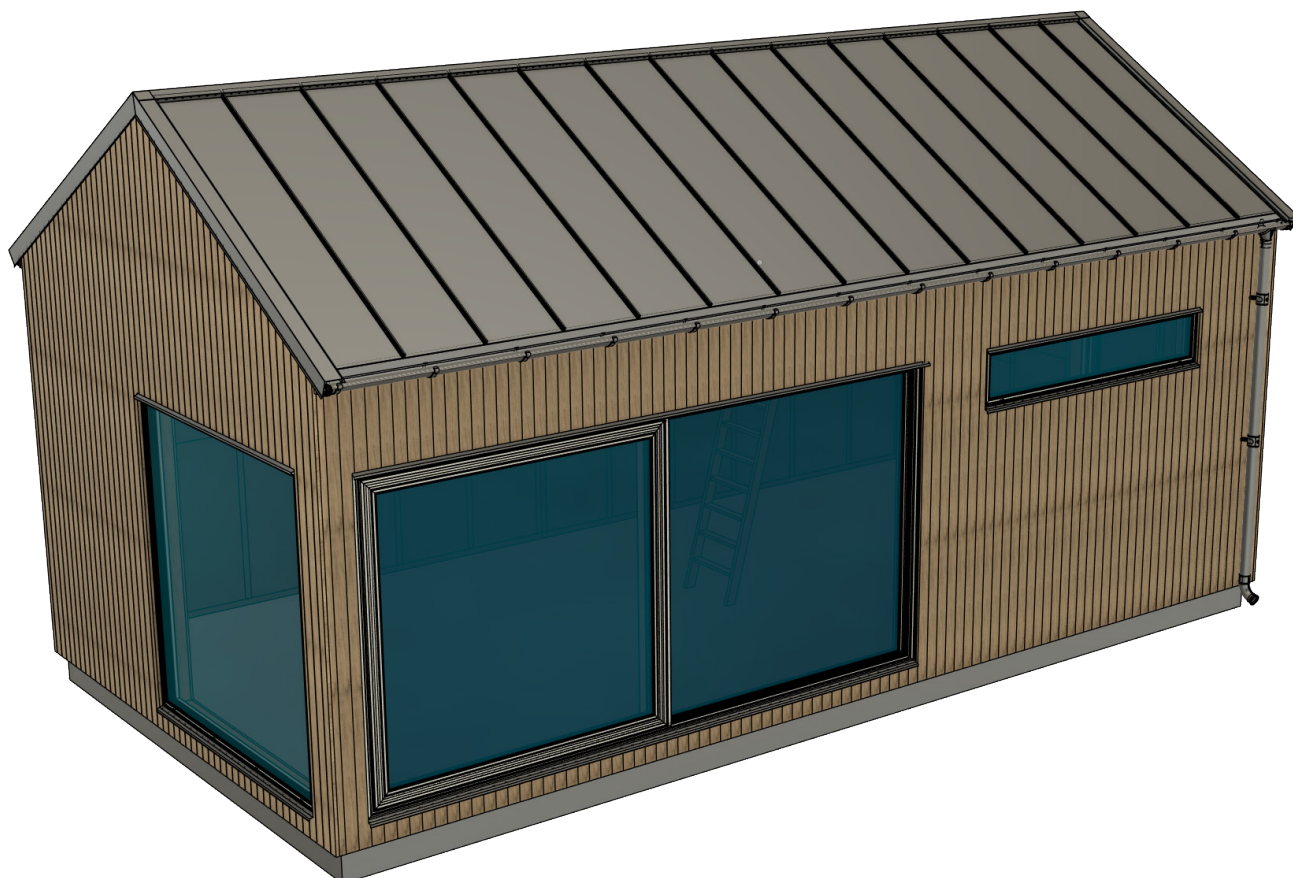


8230DK



Anneks

Sadeltag 25 & 30 m²

Indholdsfortegnelse

Før montering	3
Værktøj	3
Komponenter væg	4
Komponenter tag	5
Komponenter hems	5
Montering	
Vægmoduler	6,8
Spær	7,9
Fundamentbånd	8
Trækanker	8
Tagspær og korte reglar	9
Fer- og notbrædder og tagpap	10
Passtykker	10
Insekt- og smådyrsnet	11-12
Vindpap	11
Facade	12-13
Tagudhængsbrædder	13
Tag og tagrender	13
Indvendige vægge	14
Vindafstivende væg	14
Indertag	15
Hems	16-17
Glaspartier og indvendige overflader	18
Stige til hems	19
Vedligeholdelse	20
Kontaktoplysninger	20

Før montering

- Læs hele monteringsvejledningen, inden du påbegynder monteringen! Hvis anvisningen ikke følges, fungerer produktet måske ikke optimalt, og garantien vil ikke være gældende.
- Willab Garden forbeholder sig ret til at foretage ændringer i materialer, konstruktion og design.
- Annekset indeholder skelet og alt, hvad du behøver for at skabe en tæt, isoleret og ventileret husskal.
- Dit annek er ordrespecifikt, se glaspartiernes korrekte placering i dine ordrespecifikke tegninger.
- Annekset forudsætter lidt flere byggefærdigheder, end Willab Gardens produkter generelt gør. Hvis du føler dig usikker, kan du rådføre dig med eller benytte en tømrer.
- Konstruktionen kræver et fundament. Vælg selv, hvilken type fundament der passer dig. Willab Garden kan levere to forskellige fundamenter: et fundamentalsæt til støbte plader eller ISO SIP-fundamentet, som er et modulært fundament, du selv bygger. Læs mere på willabgarden.dk.
- Kontroller fundamentets mål, inden monteringen påbegyndes.
- Ekspanderskrue (13) til fastgørelse af vindafstivende væg til betonplade er inkluderet i leveringen. I tilfælde af andet fundamentmateriale er der brug for en tilsvarende skrue.
- Skrue til fastgørelse af vægmoduler i fundamentet er ikke inkluderet. Brug skrue tilpasset materialet i fundamentet.
- Behandl/mal alle paneler og eksponeret træ mindst én gang, før monteringen begynder. Hvis panelerne skal males med facademaling, skal du vælge grundmaling i ordren. Så grundes panelerne på vores fabrik, hvilket sparer mange arbejdstimer. Påfør derefter mindst to lag facademaling i henhold til anvisningerne for den valgte farve.
- Plader omkring vinduer og døre skal monteres korrekt, da det er en vigtig forudsætning for, at konstruktionen holder tæt. Kontakt altid en fagmand for at opnå den bedste løsning. Leveringen omfatter to varianter af standardmetalplader. Du skal beslutte, om dette er den bedste løsning til dit annek.

Til fastgørelse
i fundament



Komponenter, væg

Det.nr	Art.nr.	Beskrivelse	Specifikation
1	9532	Fundamentbånd	150x20000 mm
2	9160-4200	Vægreglar	45x145 mm
	9160-4200	Ekstra vægreglar	45x145x4200 mm
3	9641-5000	Limtræsbjælke	115x360 mm
4	9618	Limtræsbjælke	56x270 mm
5	9615	Limtræsbjælke	42x180 mm
6	9611	Limtræsbjælke	42x180 mm
7	9554-1	Vindpap, MB 522	1400 mm x 25 m/rulle
8	9162	Lægte	12x47x5100 mm
9	9161	Sømlægter	28x70x4200 mm
10	9179-3300	Udvendigt panel	22x95x3300 mm
	9179-3900	Udvendigt panel	22x95x3900 mm
11	9187-51	Sternbræt	22x120x5100 mm
12	30083	Trækanker	588x60x63 mm HTT22E
13	30082	Ekspanderskrue M2F	M16-145/30
14	30085	Vinkelbeslag	102x102x80-2,5 mm ANP25101080
15	30080	Ankerskrue C4	5,0x40 mm 250 st/pakning
16	-	Spånpladeskrue	3,9x28 mm
17	9688U	Skrue	5x80 mm
18	9689U	Skrue	6x100 mm
19	2074-2	Trådsøm	75X2,8 mm VFZ 250 st / pakning
20	2075	Isolering væg	145x1160x560 3,9 m2/pakning
21	9530	Vario X-tra	40000x1500
22	9531	Vario Bond	Skarvtejp 25 m
23	-	Krydsfinér	15x1200x2500
24	-	Underblik	40X2000 mm
25	-	Overblik	40X2000 mm
26	-	Insektnet	

Komponenter, tag

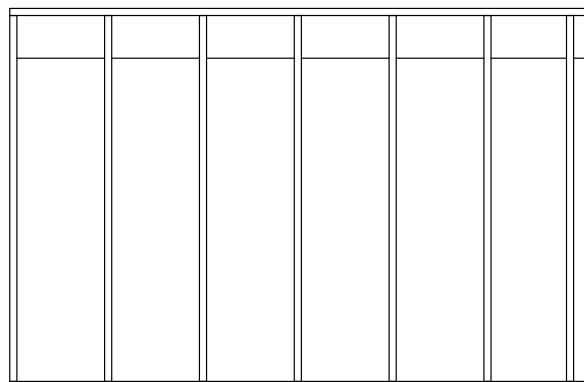
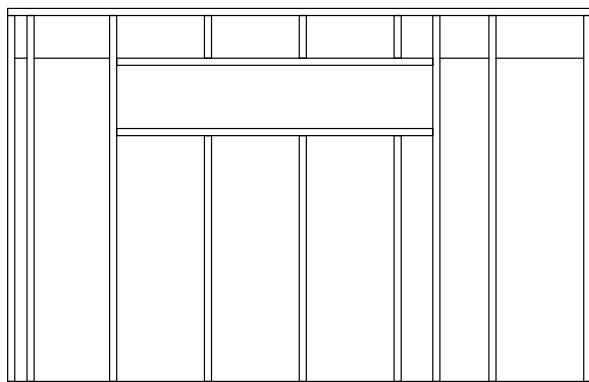
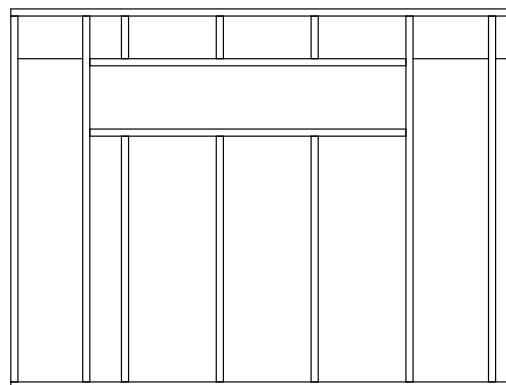
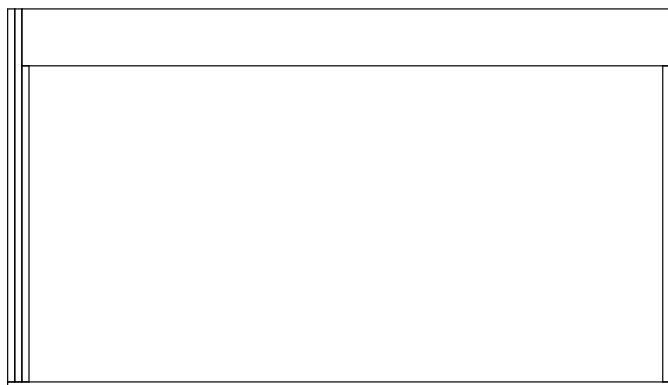
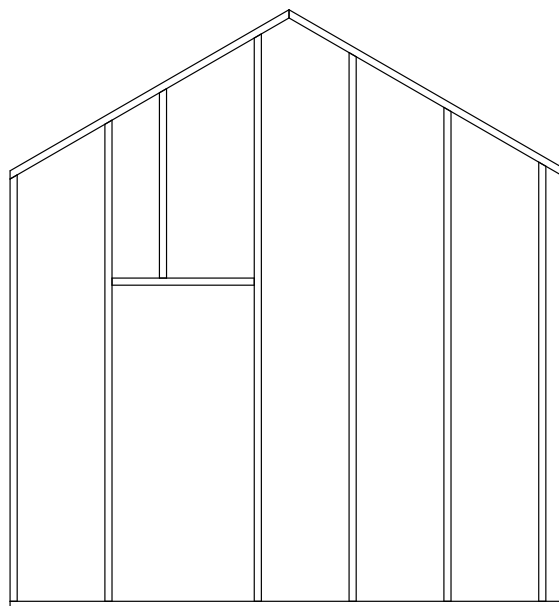
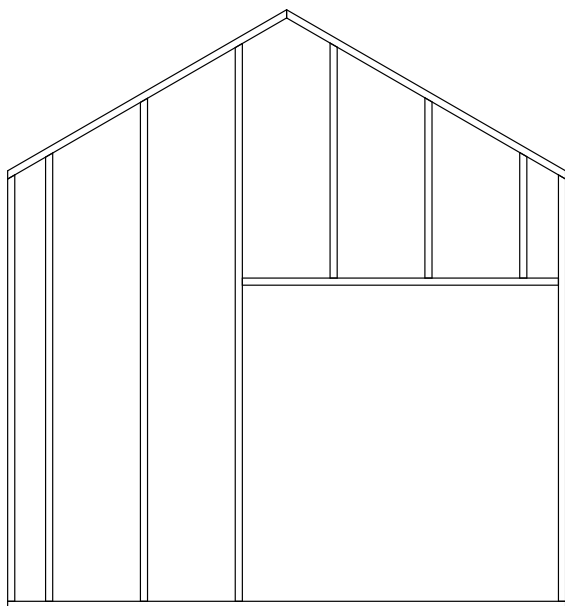
Det.nr	Art.nr.	Beskrivelse	Specifikation
27	9563	Spær	66x315 mm
28	8230BA-25	Rygbeslag snezone 1 - 2,5	
	8230BA-55	Rygbeslag snezone 3 - 5,5	
29	9196	Kort reglar	45x70x2400 mm
30	9187-42	Lægte luftspalte	22x25x4000 mm
31	9554-1	Vinddug MB 522	1400 mm x 25 m/rulle
32	2075	Isolering tag	145x1160x560 3,9m2/pakning
33	30084	Vinkelbeslag	160x50x40-3,0 mm AH16050-R
34	30081	Ankerskrue C4 250 stk/pakning	5,0x50 mm
35	9530	Vario X-tra	40000x1500
36	9531	Vario Bond	Skarvtejp 25 m
37	9161	Sømlægter	28x70x4200 mm

Komponenter tilvalg loft

Det.nr	Art.nr.	Beskrivelse	Specifikation
38	9614	Limtræsbjælke	42x180x3500
39	9613	Limtræsbjælke	42x180x3000
40	2075	Isolering 145 mm	Glasuld 1160x560 mm
41	9161	Sømlægter	28x70x4200 mm
42	9554-1	Vindpap, MB 522	Bredde 1400 mm, 25 m/rulle
43	30086	Bjælkesko indvendig	45x127
44	30080	Ankerskrue	40 mm
45	9161	Sømlægter	28x70x4200 mm

1. BYG VÆGMODULER

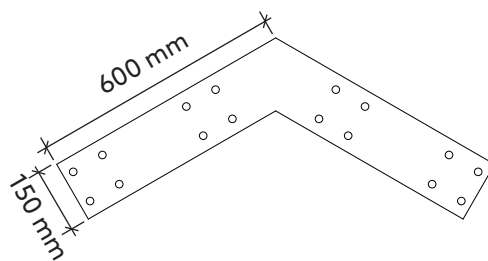
- Skru alle vægmoduler af reglar og bjælker sammen, se på tegningerne, hvordan hvert modul bygges sammen.
- Brug skrue (18), dimension 6x100, og vinkelbeslag (14) til at skrue modulerne sammen.
- Modulerne skal tilpasses på stedet ved flytning eller tilvalg af vinduer og døre. Se placering og størrelse af åbninger på din ordrespecifikke tegning.
- Tegningerne nedenfor indeholder tilvalg af vindue på bagsiden.



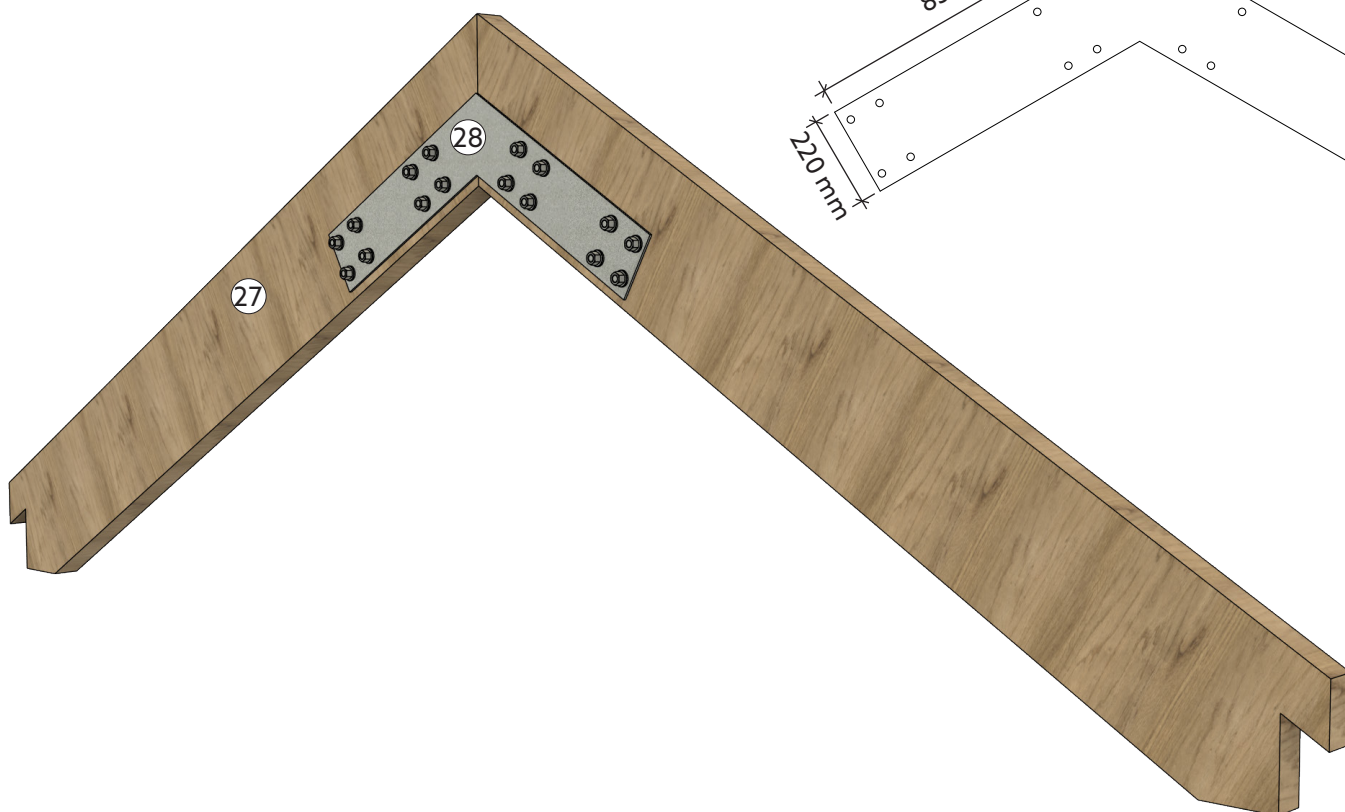
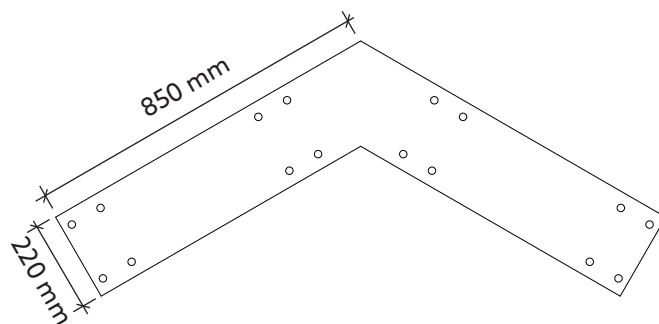
2. BYG SPÆR

- Skru alle spær sammen af bjælker (27) og rygbeslag (28).
- Tagbjælkerne er forberedt med huller til boltene, som fastgør beslagene.
- Monter et beslag på hver side, fastgør med bolt og møtrik, og stram til ordentligt.
- Der findes to forskellige rygbeslag afhængigt af snezonen, hvor huset skal monteres. Kun én variant medfølger i leveringen.

SNEZONE 1 - 2,5

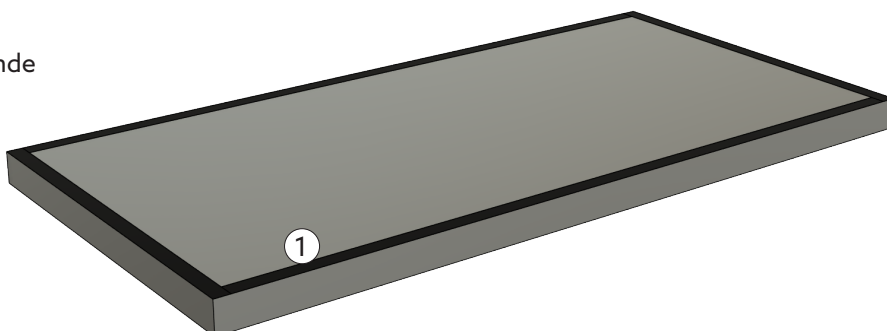


SNEZONE 3 - 5,5



3. FUNDAMENTBÅND

- Læg fundamentbåndet (1) ud, hvor vægmodulerne skal placeres.
- Fjern plasten på den selvklæbende bagside og tryk papiret fast.



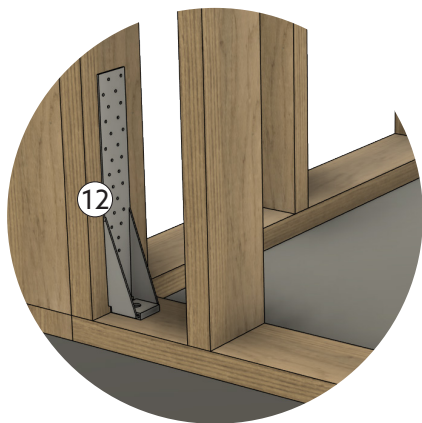
4. FASTGØR VÆGMODULERNE

- Sæt modulerne på plads, ét ad gangen.
- Støt med reglar efter behov.
- Fastgør til fundamentet med skruer, der passer til dit underlag. Skruer medfølger ikke.
- Skru modulerne sammen i hånden, med skruer (18), dimension 6x100 mm.



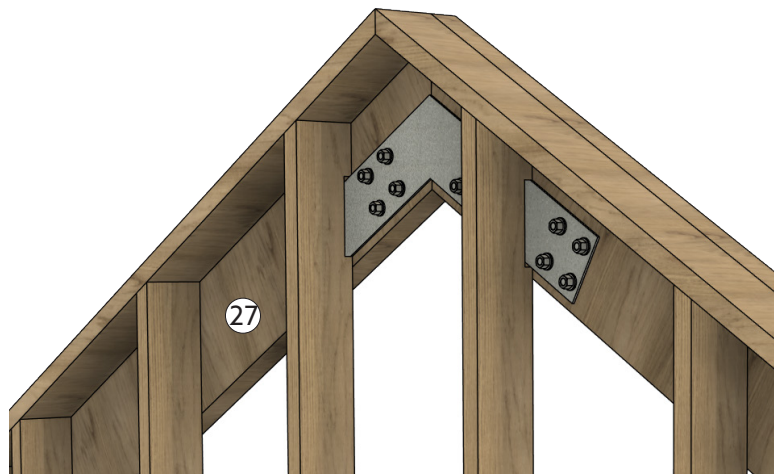
5. TRÆKANKER

- Fastgør to trækankre (12) til den gavl, hvor krydsfinéren skal monteres.
- Skru trækankeret fast på vægreglerne med en ankerskrue (15) og på fundamentet med en ekspanderbolt (13) eller tilsvarende afhængigt af fundamentets materiale.



6. SPÆR OG RYGBESLAG

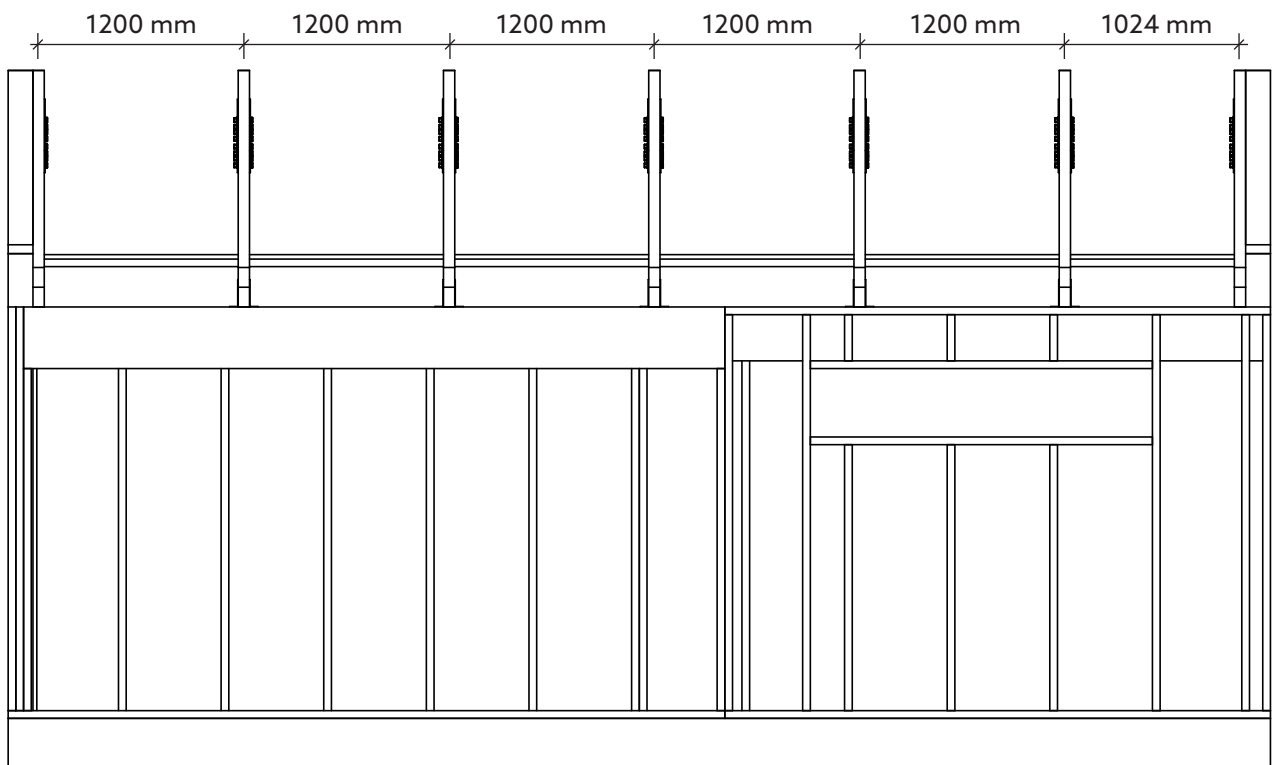
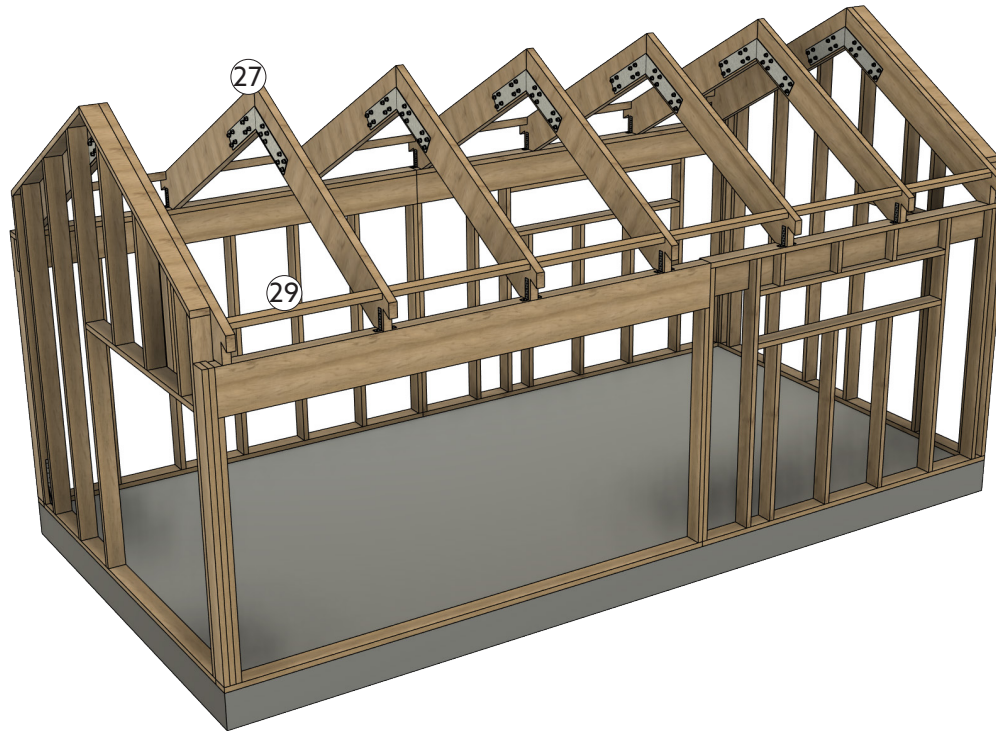
- Læg de yderste spær (27) op mod gavlmodulerne.
- Skær eventuelt ud i vægstolperne for rygbeslaget.



7.

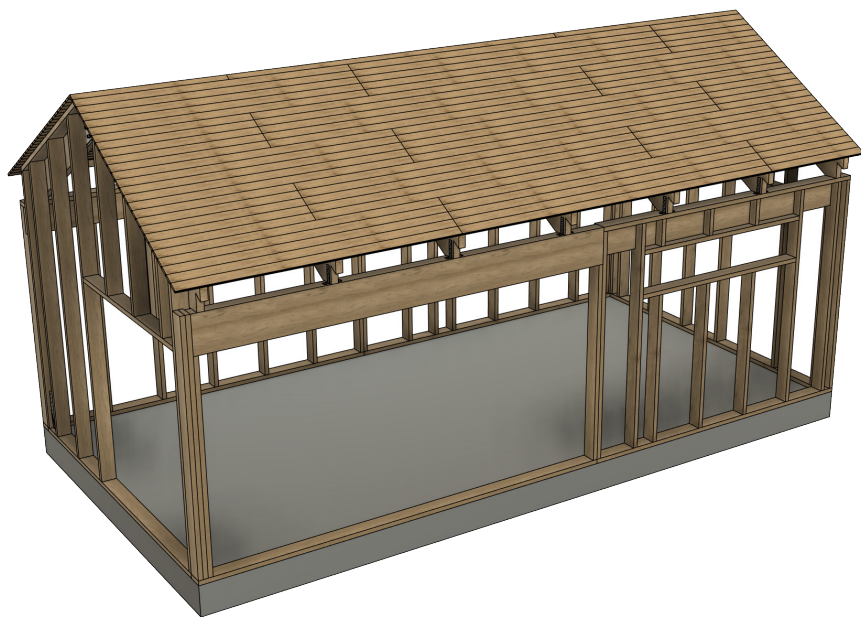
SPÆR OG KORTE REGLAR

- Anbring resterende spær (27) og fordel dem med mål i henhold til nedenstående tegning. Mål bredden med de korte reglar (29).
- Fastgør tagspærrene med vinkelbeslag (33), skru dem fast med ankerskruer (34), dimension 5x50 mm.
- Monter de korte reglar mellem alle tagspær både ved for- og bagkant, fastgjort med skruer (17), dimension 5x80 mm.

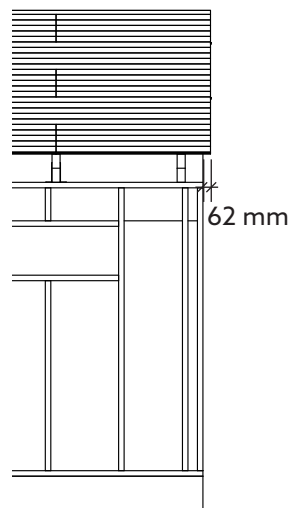


8. FER- OG NOTBRÆDDER

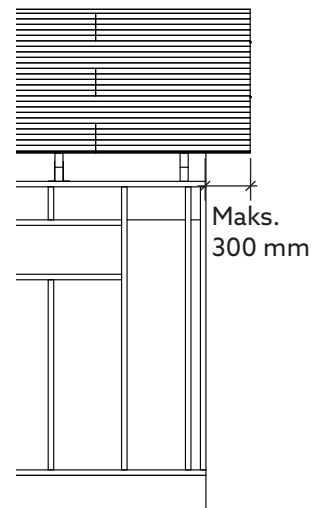
- Læg fer- og notbrædderne i forbandt og søm dem fast.
- Fer- og notbrædderne samles altid oppe på et tagspær.
- Når du vælger tagudhæng, skal du lade fer- og notbrædderne rage ud i den ønskede længde, maks. 300 mm. Sørg for, at ståltaget er bestilt i overensstemmelse med dette mål.



EJ TAGUDHÆNG



TAGUDHÆNG

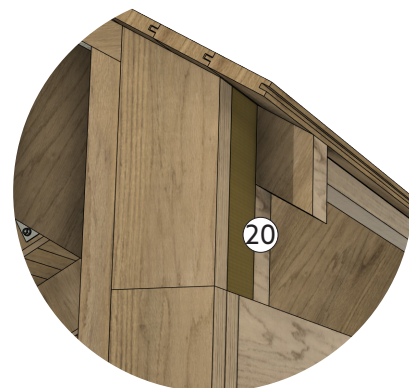
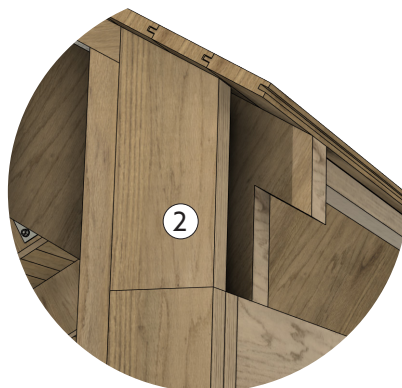


9. TAGPAP

- Beklæd brædderne med tagpap i henhold til den separate vejledning.

10. PASSTYKKER

- Tilskær passtykker til alle fire hjørner, og monter dem, hvor gavlmodulerne møder de høje og lave dele.
- Monter isolering (20) i den åbning, der opstår mellem passtykket og tagspærret.



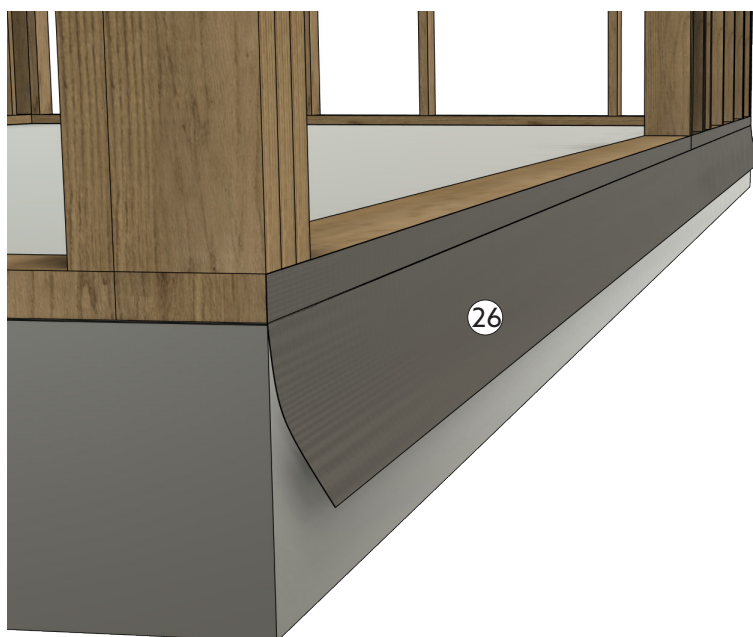
11. INSEKT- OG SMÅDYRSNET VED TAGET

- Montér insektnet (26) mellem de korte reglar og fer- og notbrædderne i hvert tagfag.
- Fastgør nettet med en hæftepistol.
- Sørg for, at det slutter tæt, så der ikke kommer insekter ind.



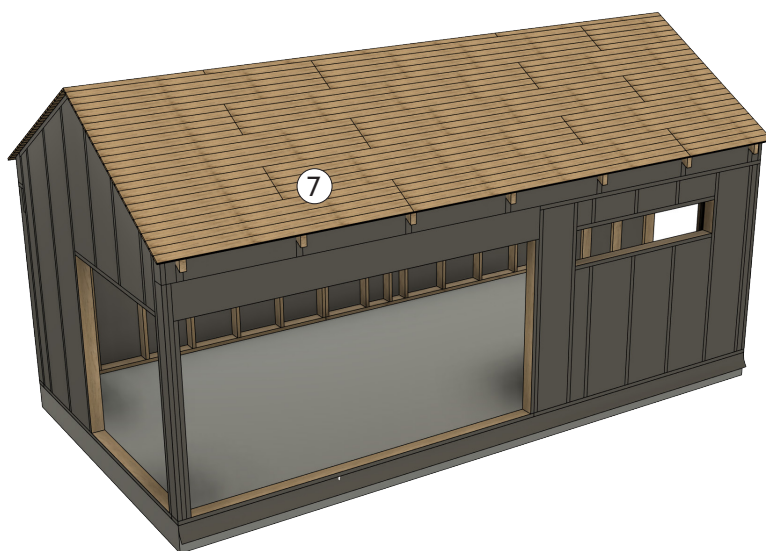
12. INSEKT- OG SMÅDYRSNET PÅ FUNDAMENTET

- Montér insekt- og smådyrsnet (26) på fodstykket.
- Fastgør nettet med en hæftepistol.
- Sørg for, at det slutter tæt, så ingen dyr kommer ind mellem nettet og fundamentet.



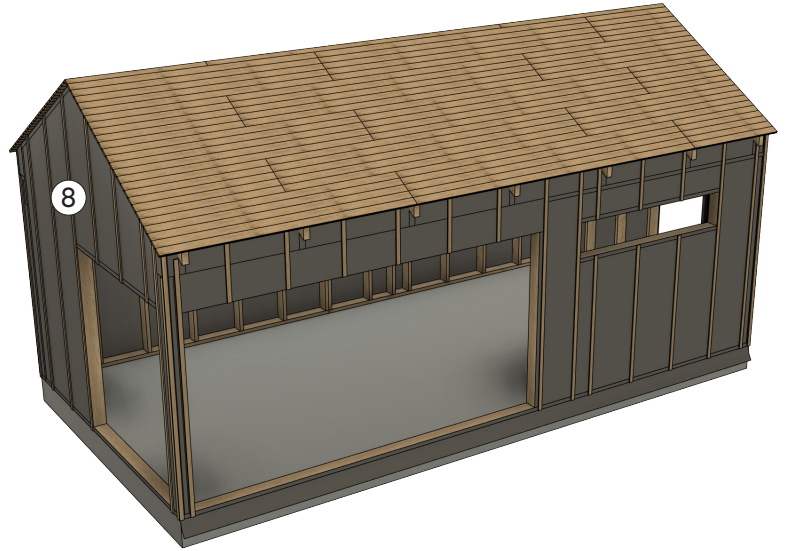
13. VINDPAP

- Fastgør vindpap (7) på ydersiden af reglarne med en hæftepistol.



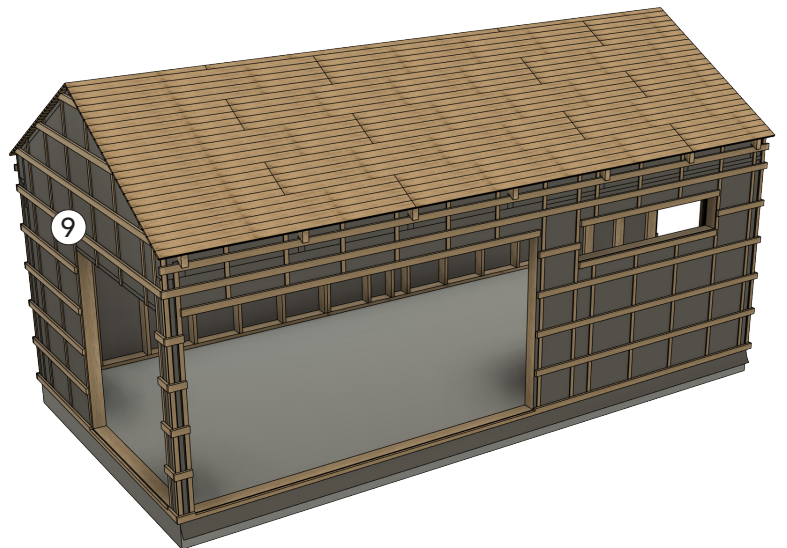
14. LUFTSPALTE

- Søm lægterne (8) fast, dimension 12x47 mm, over hver vægreglar som afstandsstykke til luftspalten.



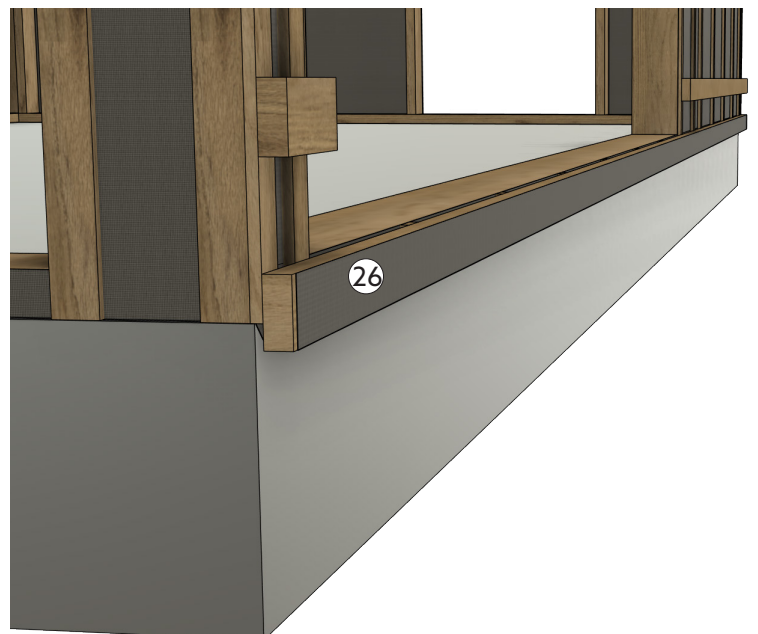
15. SØMLÆGTER

- Monter sømlægterne (9), dimension 28x70 mm, på maks. c/c 450 mm.
- Skru dem fast med skrue (17), dimension 5x80 mm.



16. FASTGØR INSEKT- OG SMÅDYRSNET

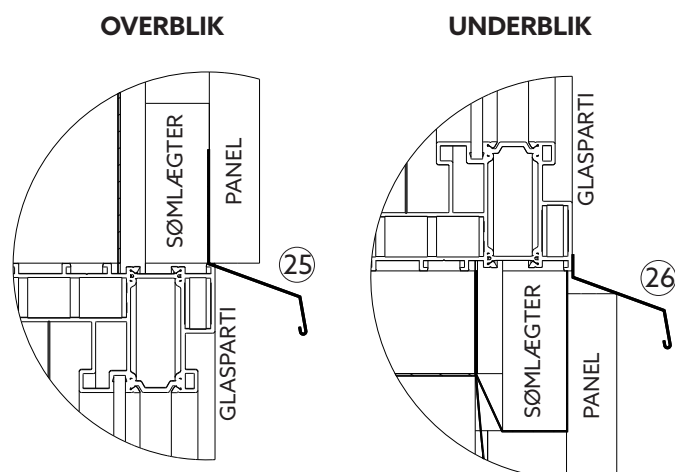
- Få insektnettet (26) til at slutte tæt ved at folde det op omkring den nederste sømlægte.
- Stram nettet, så det er glat.
- Fastgør det med en hæftepistol.



17. TILVALG, ØVERSTE METALPLADE

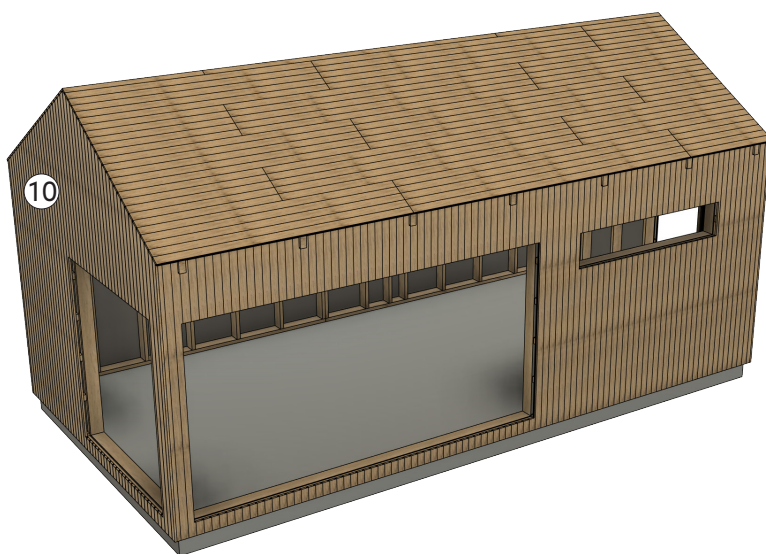
Kontakt altid en fagmand for at opnå den bedste løsning. Vi tilbyder to standardplader som tilvalg til annekset. Alternativt kan du rådføre dig med en pladesmed vedrørende en stedspecifik løsning.

- Monter overblik (25) ved alle vinduer og døre.
- Fastgør på sømlægterne med skruer, fastgørelsen dækkes derefter af panelpladerne.
- Nederste plade monteres i forbindelse med glassektioner.



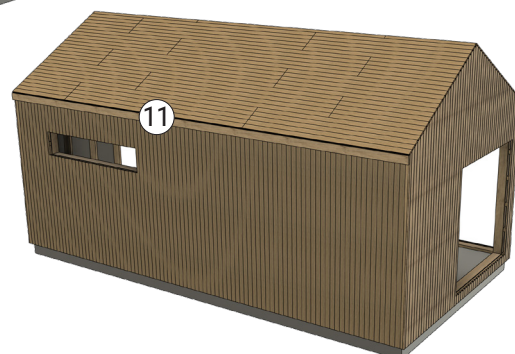
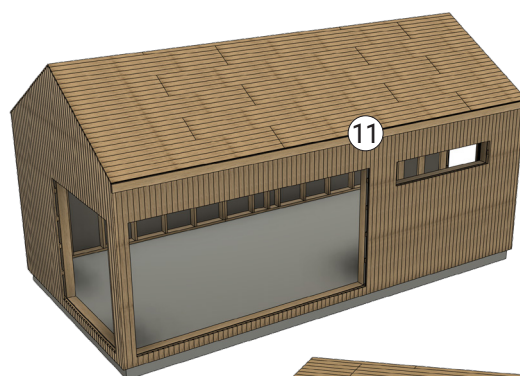
18. PANEL

- Grund/behandl panelerne (10) inden montering, så er det lettere at få adgang til alt træ, der skal behandles.
- Panelerne leveres i forskellige længder og skæres på stedet. Skær altid fra det panelbræt, der giver mindst spild.
- Søm panelerne fast på sømlægterne med trådsøm (19).



19. TAGUDHÆNGSBRÆDDER

- Monter tagudhængsbrædder (11) på for- og bagsiden. Søm dem fast med trådsøm (19).
- Det gør det lettere at færdigmale/ behandle den udvendige beklædning og tagudhængsbrædder, inden ståltag og tagrender monteres.



20. TAG OG TAGRENDER

- Monter ståltag og tagrende i henhold til separate monteringsvejledninger.

21. FORBERED INDVENDIGE VÆGGE

- Bestem placeringen af stikkontakter og lignende. Forbered hvad der er nødvendigt til dette.
- Kontakt eller benyt en fagmand, hvis du er usikker på, hvordan du skal gå frem.



22. ISOLERING OG DIFFUSIONSSPÆRRE

- Isolér alle vægfag indefra med 145 mm isolering (20).
- Monter diffusionsbarriere (21) uden på isoleringen. Fastgør med hæftepistol.
- Tape alle samlinger, hvor diffusionsspærren overlapper med den medfølgende fugetape (22).



23. VINDAFSTIVENDE KRYDSFINÉR

Den korte side, hvor trækankrene er monteret, forstærkes yderligere med et vindafstivende lag krydsfinér.

- Skru krydsfinéren (23) fast på indersiden af gavlen.
- Fastgør krydsfinér på alle reglar med spånpladeskruer (16), dimension 3,9x28 mm, maks. c/c 150 mm mellem hver skrue.



24. LUFTSPALTE

- Monter lægter (30) og søm dem fast, mål 22x25 mm, på hver side af hvert tagspær, i hjørnet op mod fer- og notbrædderne.
- Monter vinddug (31) i hvert tagfag, og fastgør den til undersiden af lægten med en hæftepistol.



25. ISOLERING

I hele taget monteres dobbelt isolering, dvs. 2stk. 145 mm plader oven på hinanden.

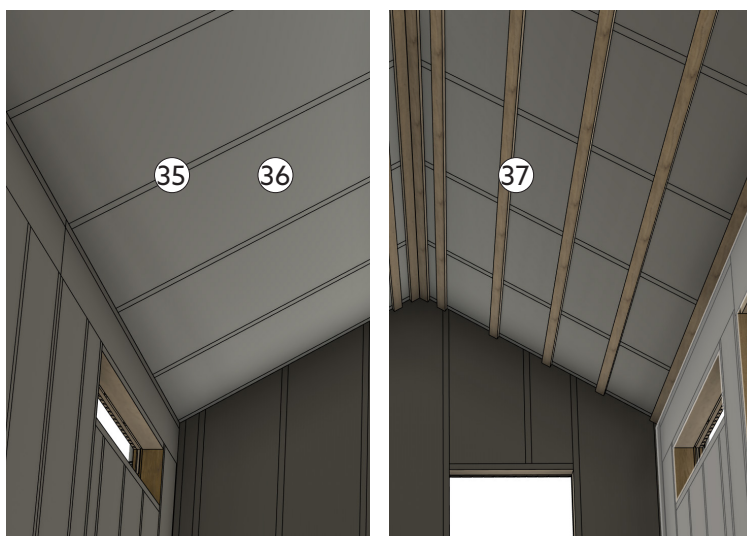
Monter isolering, diffusionsspærre, fugetape og sømlægter efter hinanden. Det letter monteringen og holder isoleringen på plads i taget.

- Anbring 2 x 145 mm isolering (32) i hvert tagfag.



26. DIFFUSIONSPÆRRE OG SØMLÆGTER

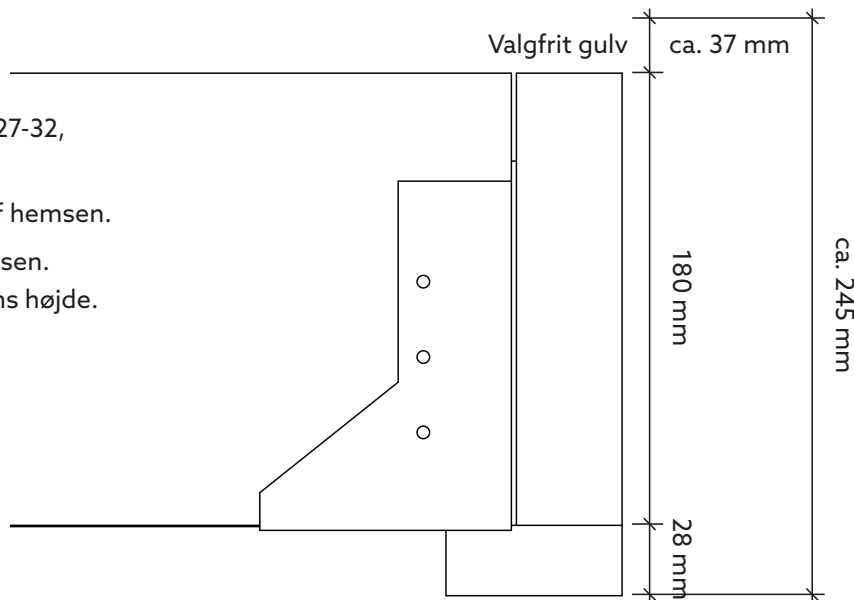
- Installer diffusionsspærren (35) på ydersiden af isoleringen. Fastgør med hæftepistol.
- Tape alle samlinger, hvor diffusionsspærren overlapper med den medfølgende fugetape (36).
- Monter sømlægter (37), dimension 28x70 mm og fastgør med skrue 5x80 (17).
- Sømlægterne monteres med c/c 450 mm.



27. HEMS - PLACERING

Ved tilvalg af hems skal du følge trin 27-32, ellers går du videre til trin 33.

- Bestem højden for placeringen af hemsens.
- Vælg selv loftshøjden under hemsens.
Husk at tage hensyn til slagdørens højde.



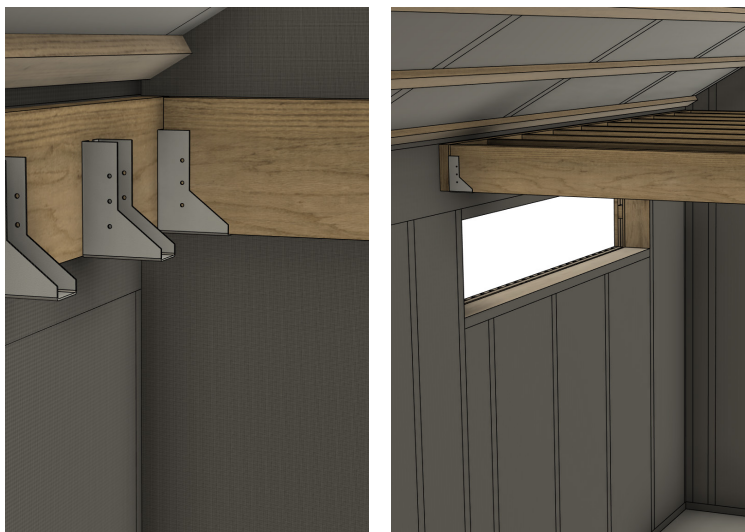
28. HEMS - BÆREBJÆLKER

- Monter bærebjælkerne, en på hver langside. Skru fast i hver vægreglar med tre skruer (18), dimension 6x100 mm.
- Monter bjælkesko på bærebjælkerne med c/c 300 mm, skru dem fast med ankerskruer (15), dimension 5x40 mm.
- Sørg for, at bjælkeskoene er placeret i den korrekte højde og position på begge sider.



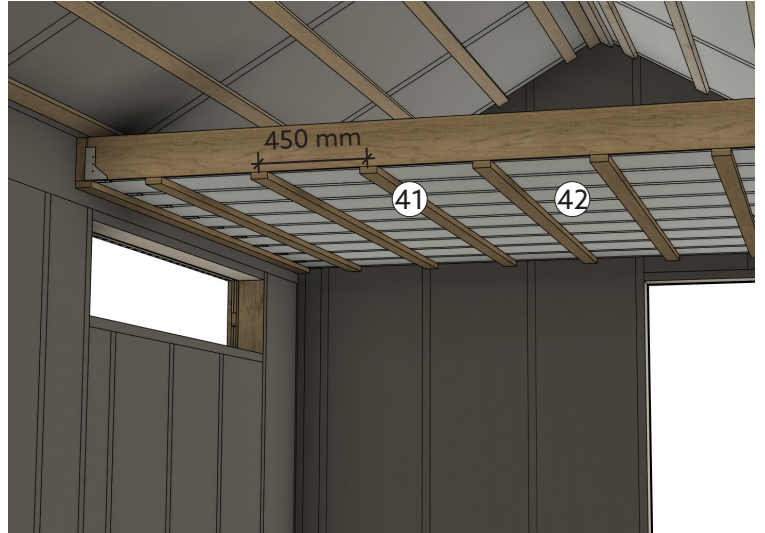
29. HEMS - BJÆLKER

- Placer den første bjælke i bjælkeskone, der er fastgjort til bjælkeskoen med ankerskruer (15), dimension 5x40 mm, og med to skruer (18), dimension 6x100 mm, i hver vægreglar.
- Monter de resterende bjælker i bjælkeskone, skru dem fast med ankerskruer (15), dimension 5x40 mm.



30. HEMS - VINDDUG

- Monter vinddug (42) og lægterne (41) på undersiden af hemsens.
- Sømlægterne monteres med c/c 450 mm.



31. HEMS - LYDISOLERING

- Kom 145 mm isolering (40) mellem hver bjælke.



32. HEMS - GULV

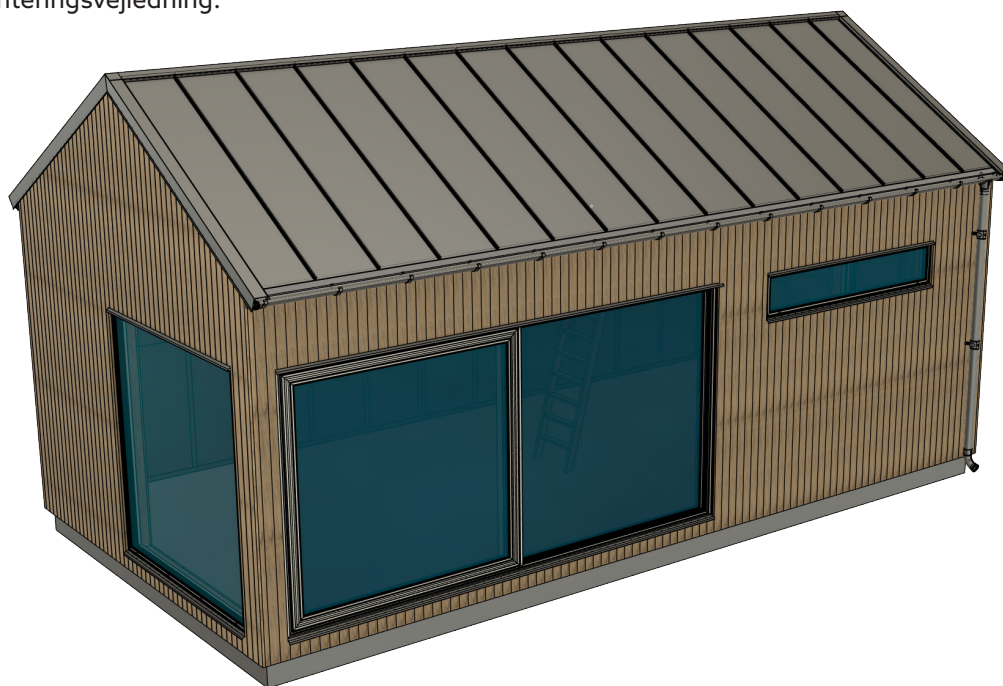
Nogle gulve kræver spånplader som underlag. De medfølger ikke.

- Monter spånpladerne på bjælkerne.



33. GLASPARTIER

- Monter de glaspartier, du har købt til dit anneks, se separat monteringsvejledning.

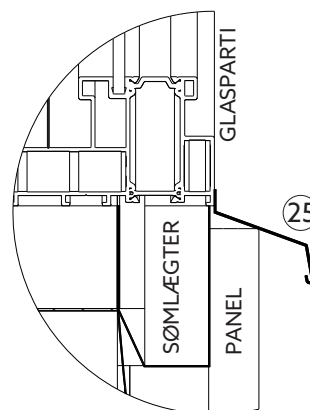


34. METALINDDÆKNING FORNEDEN SOM TILVALG

Kontakt altid en fagmand for at opnå den bedste løsning. Vi tilbyder to standardplader som tilvalg til annekset. Alternativt kan du rådføre dig med en pladesmed vedrørende en stedspecifik løsning.

- Monter underblik (24) ved alle vinduer og døre.
- Fastgør med lim og skru under drænhullet i glaspartiet.

UNDERBLIK



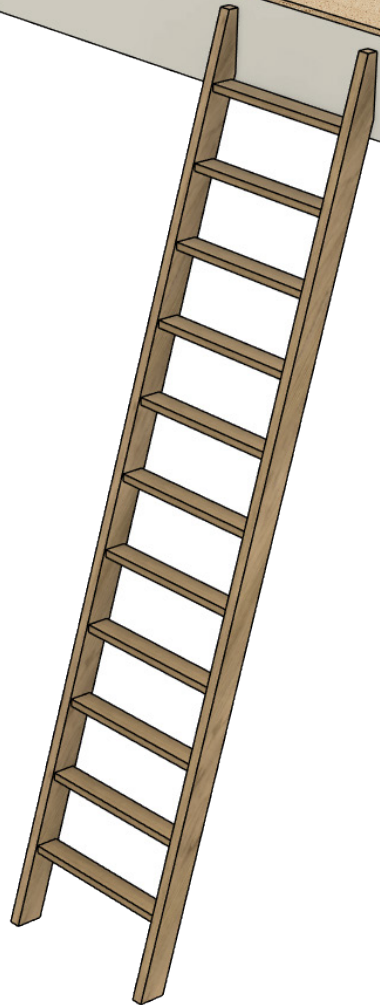
35. INDVENDIGE OVERFLADER

- Monter de indvendige overflader, du har valgt til dit anneks, disse overflader er ikke inkluderet.

36. STIGE SOM TILVALG

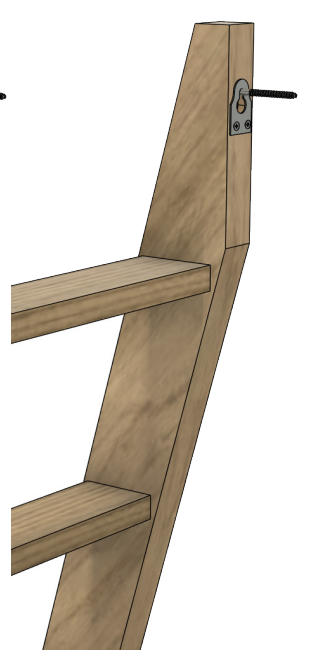
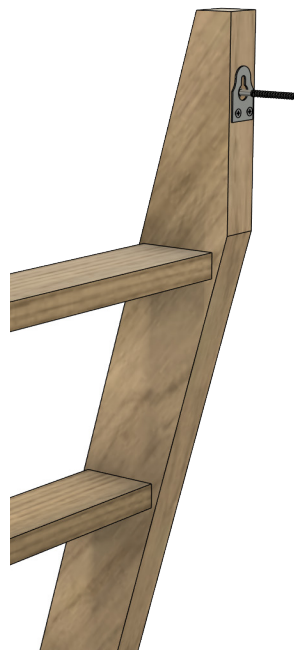
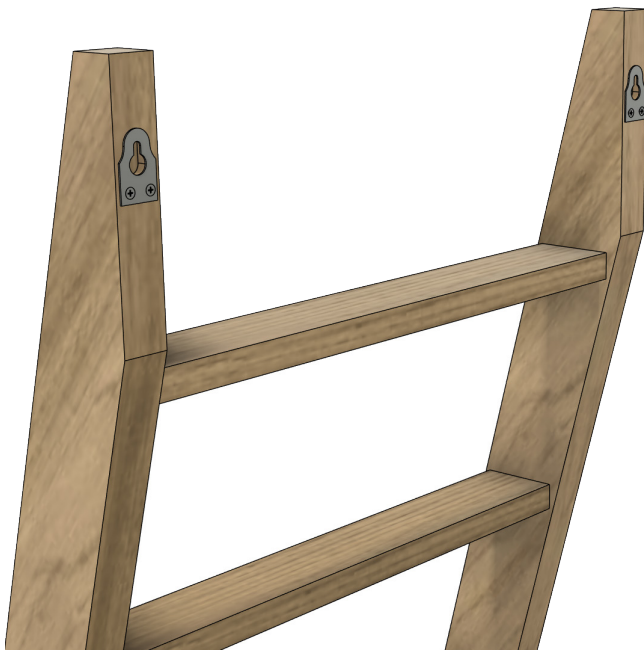
Ved tilvalg af stigen skal denne monteres, efter at gulvet er lagt på plads for at sikre korrekt monteringshøjde.

- Sæt stigen på plads og mål, hvor den skal fastgøres.
- Skru de to medfølgende skruer i, lad skruehovederne rage lidt ud.



37. STIGE, TILVALG

- Sæt stigans beslag fast i skruerne på hemsen.



Vedligeholdelse

For at opretholde kvaliteten og øge levetiden for dit anneks, bør det vedligeholdes med rengøring og generel pleje. Nedenfor er opstillet nogle foranstaltninger, der hjælper med at holde dit anneks flot.

Se yderligere oplysninger i monteringsvejledningen til det enkelte produkt.

Facade

- Det kan være en god idé at skylle huset af om foråret, da støv og pollen kan øge sliddet på facaden. Brug en vandslange og skyl af med en let stråle, så fugt ikke trænger ind i panelerne.
- Uanset facadematerialet handler facadepleje om at sikre, at der ikke trænger fugt ind. Hvor ofte facaden skal behandles eller males afhænger af, hvor du bor, og hvilken behandling/maling der er brugt. Der henvises til leverandørens anbefalinger for hvert unikt produkt vedrørende yderligere oplysninger.

Ståltag

- Regnen holder stort set taget rent og frit for snavs.
- Blade og kviste kan sætte sig fast i hjørner, og de bør fjernes en gang om året.
- Hvis det er nødvendigt at vaske taget, gøres det bedst med en blød børste og varmt vand.
- Højtryksspuling kan anvendes, hvis man ikke bruger for højt tryk.
- Alle skader, der går igennem det yderste lag, bør straks males med reparationsmaling på det beskadigede sted.

Tagrende

- Tagrenden skal kontrolleres og tømmes for blade og andre ting, der let sætter sig fast og får regnvand til at forblive i tagrenden.
- Tøm tagrenden enten med en spand, stige og lille skovl, ellers er der forskellige modeller af rensere specielt til tagrende, der gør arbejdet lettere.

Aluminiumsprofiler

- Anvend mild sæbe, opvaskemiddel eller blot almindeligt vand, hvilket er tilstrækkeligt til at rengøre profilerne.
- Fjern snavs, som kan beskadige profilerne.

Glas

- Glas skal rengøres som almindeligt glas.
- Anvend et almindeligt middel til vinduespudsning, rigeligt med vand og en blød, fnugfri klud eller gum-miskraber.
- Husholdningssprit eller acetone kan opløse visse urenheder. Sidol, Häxan, Brillo eller et andet skånsomt pudsemiddel kan polere andre urenheder væk. Pudsemidlet vaskes bort med husholdningssprit. Vask derefter glasset som sædvanligt.
- Undlad at anvende en skraber, metalgenstande eller ståluld til at fjerne vanskelige pletter.
- Mærker fra sugekopper kan forekomme på glasoverflader.
De stammer fra blødgørende midler/gummirester efter sugekopper ved fremstilling af glasset. Mærkerne forsvinder med tiden efter normal slitage og rengøring. Mærkerne kan fjernes straks efter montering med et fint polermiddel. Beskyt plast og gummidetaljer med tape. Påfør aldrig på en varm overflade.